

Aan de gemeenteraad van Tubbergen

Zaaknummer
906393

Bijlagen
4

Onderwerp
Datum collegevergadering: 26 maart 2024, Raadsbrief 2024 nr. 28

Verzenddatum
28 maart 2024

Geachte raads- en commissieleden,

Waarover gaat deze brief?

In onze collegevergadering hebben wij gesproken over het maken van programmeringsafspraken over de maximale hoeveelheid opwek van elektriciteit via windturbines in de gemeente Tubbergen. Zo kan het aantal windturbines in de gemeente Tubbergen worden gemaximaliseerd.

Ons besluit

In onze vergadering hebben we besloten:

- 1) om programmeringsafspraken te maken met de provincie Overijssel voor maximaal 40 GigaWattuur (GWh) aan windenergie in het zoekgebied Langeveen-Manderveen.
- 2) om programmeringsafspraken te maken met de provincie Overijssel voor het grondgebied van de gemeenten Almelo-Tubbergen-Twenterand (ATT) samen, met een bandbreedte van 120-180 GWh (circa 6 tot 9 turbines) met een maximum van 180 GWh.

Toelichting

De provincie Overijssel is bevoegd bestuursorgaan voor windinitiatieven tussen de 5 MW en 100 MW. Voor de provincie is het niet mogelijk om aanvragen te weigeren wanneer in datzelfde gebied al andere aanvragen zijn gedaan of windturbines staan. Daarmee kunnen er in een geschikt gebied meer windturbines komen dan wenselijk.

De provincie wil dergelijke ongewenste ontwikkelingen voorkomen. Dat kan door het creëren van 'schaarse ruimte' voor aanvragen van vergunningen voor windturbines. Door het maken van programmeringsafspraken kan de provincie deze schaarse ruimte optimaal en op ruimtelijke gronden verdelen. In de programmeringsafspraken wordt per deelgebied gestuurd op schaarste via een maximum hoeveelheid opwek via windturbines, uitgedrukt in het aantal GWh. Daarbij hanteert de provincie rekenkundig 20 GWh per windturbine. Op die manier kan de provincie uit meerdere aanvragen de initiatieven selecteren die ruimtelijk het beste passen. Ook is het mogelijk om aanvragen in de tijd te faseren.

Door programmeringsafspraken te maken met de provincie Overijssel voor de maximale elektriciteitsopwekking via windturbines in de gehele gemeente Tubbergen, wordt voorkomen dat er meer dan 40 GWh (circa 2 turbines) in Langeveen-Manderveen en meer dan 180 GWh (circa 9 turbines) in het ATT-gebied wordt opgewekt via windturbines (in 2030).

In de programmeringsafspraken voor ATT is het door de raad op 19-12-2023 vastgestelde ontwikkelkader onverkort opgenomen. Dit ontwikkelkader en de daarbij gemaakte afspraken, waaronder de bandbreedte van 120-180 GWh die is gebaseerd op de ruimtelijk-technische mogelijkheden in de ATT-gemeenten, worden als zodanig ook volledig door de provincie onderkend.

Ook wordt voorkomen dat er windturbines in Albergen, Mander en de Werfte komen.

Waarom deze raadsbrief?

In artikel 169, tweede lid, van de Gemeentewet staat dat wij de raad alle inlichtingen verschaffen die de raad voor de uitoefening van zijn taak nodig heeft. Wij meenden er daarom goed aan te doen u van ons besluit op de hoogte te stellen. Wij stellen u voor deze raadsbrief voor kennisgeving aan te nemen.

Heeft u nog vragen?

Neem dan contact op met de raadsgriffier. Deze zal uw vragen aan ons college kenbaar maken. De griffier is te bereiken via telefoonnummer (0546) 62 80 00 of e-mailadres gemeente@tubbergen.nl

Hoogachtend,

Burgemeester en wethouders van Tubbergen,

de secretaris



Ing. J.L.M.Scholten

de burgemeester



Drs. A.H. Postma

Geachte wethouder duurzaamheid,

Hierbij informeren wij u over de inhoud, procedure en planning van de programmeringsafspraken wind.

Aanleiding

Als provincie zijn wij bevoegd bestuursorgaan voor windinitiatieven tussen de 5 MW en 100 MW. Een aanvraag van een windinitiatief moeten wij binnen de wettelijke termijnen beoordelen en toetsen aan het ruimtelijk beleid. Hierdoor is het niet mogelijk om aanvragen te weigeren wanneer in datzelfde gebied al andere aanvragen zijn gedaan of windturbines staan.

Op verzoek van gemeenten hebben wij de mogelijkheid onderzocht om dergelijke ongewenste ontwikkelingen te voorkomen. Dat kan door het creëren van 'schaarse ruimte voor aanvragen van vergunningen voor windturbines. Door het maken van programmeringsafspraken kunnen we deze schaarse ruimte optimaal en op ruimtelijke gronden verdelen. Op die manier kunnen wij uit meerdere aanvragen de initiatieven selecteren die ruimtelijk het beste passen. Ook is het mogelijk om aanvragen in de tijd te faseren.

Wijziging Omgevingsverordening en provinciaal beleid

Om dit alles mogelijk te maken is een wijziging van de Omgevingsverordening nodig en hebben wij het Provinciaal Programma Energiestrategie (PPE) in concept aangepast. In de Omgevingsverordening is het maximum voor windenergie opgenomen. Dat is het na te streven aandeel windenergie uit de RES 1.0 (circa 2 TWh). Zo creëren wij schaarste. In het concept PPE beschrijven we de manier waarop we de schaarste over de provincie verdelen. Voor elk gebied hebben wij een maximale invulling van het gebied tot 2030 voorgesteld. Dit maximum per gebied baseren wij op de ruimtelijke eigenschappen, de technische potentie van het gebied, de biedingen van beide RES-regio's en de evenredige verdeling over de voorkeursgebieden. Alle stukken zijn ter visie gelegd vanaf 18 januari 2024.

Onpartijdig, transparant en navolgbaar

Een belangrijke voorwaarde voor het kunnen maken van afspraken en daarmee kunnen maximeren van het aantal windturbines is dat (i) de gehele schaarste ruimte is verdeeld over alle gebieden en (ii) de procedure om de schaarste te verdelen onpartijdig, transparant en navolgbaar is. Dit houdt in dat wij een passende mate van openbaarheid moeten geven over:

- de beschikbaarheid van het aantal schaarse vergunningen;
- de verdeelprocedure;
- het aanvraagtijdvak voor het volledig afgesproken aantal GWh;
- de locaties waar het afgesproken maximum mag landen;
- de toe te passen ruimtelijke selectiecriteria.

Deze gegevens publiceren wij in het PPE en op het moment dat wij een gebied open zetten. Dit betekent ook dat deze aspecten onderdeel moeten zijn van de programmeringsafspraken.

Fasering

Fasering van het openstellen van gebieden is mogelijk. Dat komt het proces in het gebied ten goede. Het is wel noodzakelijk dat vooraf duidelijk is wanneer welke gebieden voor welk maximum we open zetten. Het is ook een vereiste dat het algehele maximum, de optelsom van de twee fasen, wel bekend is en vastgelegd is.

Vrijwillig en optioneel

Een maximum aan vergund vermogen voor windparken in een bepaald gebied kunnen wij alleen stellen als voorwaarde voor een evenwichtige toedeling van functies aan locaties. De optie om programmeringsafspraken te maken is een kans die wij bieden en zeker géén verplichting. Indien u ervoor kiest om geen programmeringsafspraken te maken ontstaat een restgebied, waarvoor het plafond de gezamenlijke openstaande ruimte is tot de 2 TWh. Ook die ruimte moet openbaar en transparant worden verdeeld. Dat doen wij dan volgens de verdeling in het PPE.

Stand van zaken

Vanaf begin januari 2024 voeren we ambtelijk en bestuurlijk gesprekken met gemeenten om te verkennen of er behoefte is aan deze 'programmeringsafspraken'. In het concept PPE hebben we aangegeven aan welke maxima per deelgebied wij denken. Van deze voorgestelde verdeling kunnen we afwijken. Essentieel is dat de schaarste van 2TWh ook daadwerkelijk is verdeeld over de gebieden. Dat kan door programmeringsafspraken of de maxima zoals genoemd in het PPE. De deadline voor het maken van afspraken komt dichterbij en daarom informeren we u over de stappen die volgen.

Programmeringsafspraken: de inhoud

U heeft de mogelijkheid om programmeringsafspraken te maken. Daarin stellen we een maximum per voorkeursgebied vast en maken we afspraken over de fasering. Hierbij spreken we af welk deel van het gebied we wanneer ontwikkelen om zo invulling te geven aan een afgesproken maximum. Zo kunt u andere relevante ruimtelijke ontwikkelingen in het gebied ook betrekken. U krijgt de gelegenheid om met een voorstel te komen met de finale invulling voor de ambitie, zoekgebieden/locaties, fasering en nadere afspraken verdeeld over de voorkeursgebieden. Samen bekijken we of het mogelijk is tot afspraken te komen. Voor de verdere inhoud van de programmeringsafspraken verwijzen wij naar bijgaand format.

Procedure wanneer u geen programmeringsafspraken maakt

Indien u ervoor kiest geen programmeringsafspraken te maken geldt hiervoor dat wij de aanvragen voor de gebieden waar geen programmeringsafspraken gelden in behandeling nemen totdat het provinciaal plafond van 2 TWh in de hele provincie is bereikt. Ook die ruimte moet openbaar en transparant worden verdeeld. Dat doen wij dan volgens de verdeling in het PPE.

Bij de behandeling van initiatieven in gemeenten zonder programmeringsafspraken houden we ook zoveel als mogelijk rekening met de lokale kaders.

Globale planning

Zowel in de Statenbrief van 20 december 2023 als de Statenbrief van 16 januari 2024 staat een globale planning voor de vaststelling van het windbeleid door Provinciale Staten. In de week van 10 januari 2024 tot 16 januari 2024 hebben wij gemeenten in de voorkeursgebieden geïnformeerd over de mogelijkheid van het maken van de programmeringsafspraken en het tijdsplan daarbij. Vervolgens zijn na 16 januari 2024 de ambtelijke en bestuurlijke gesprekken met gemeenten in de voorkeursgebieden geweest en is de inhoud en het proces van het maken van programmeringsafspraken nader toegelicht. Onderstaand vindt u de planning zoals die nu geldt, onder voorbehoud van het feit dat de Staten over hun eigen agenda gaan en de vraag nog beantwoord moet worden of er ruimte is om alle insprekers in 1 commissievergadering te kunnen inplannen voor hun spreekrecht of dat dit over meerder dagen moet worden verdeeld.

1 april 2024: deadline bieding van gemeenten voor programmeringsafspraken
23 april 2024: besluit college tot verdeling van de schaarste (vaststelling PPE)
15 mei 2024: Commissie vergadering PS
29 mei 2024: PS vergadering

De deadline van 1 april voor het maken van programmeringsafspraken volgt uit de planning om de verordening en het PPE op tijd te kunnen aanbieden aan de Staten. Na besluitvorming in PS vervalt namelijk het voorbereidingsbesluit en kunnen initiatiefnemers – bij afwezigheid van programmeringsafspraken – aanvragen indienen. Om eventuele aanvragen onder de programmeringsafspraken te laten vallen zullen deze afspraken voor 1 april bekend moeten zijn om op tijd in de stukken mee te kunnen nemen.

Afstemming met uw raad

De programmeringsafspraken maakt uw college met ons college, Wij kunnen ons voorstellen dat u deze afspraken wilt voorleggen aan uw raad. U kunt de afspraken desgewenst maken onder voorbehoud van instemming met uw raad. Daarbij is het wel van belang dat u voor besluitvorming in PS op 29 mei uw raad een besluit heeft genomen. Indien uw raad niet akkoord gaat met de afspraken vervallen de programmeringsafspraken voor uw gemeente.

Concrete stappen

Indien u nog geen programmeringsafspraken heeft gemaakt of nog niet heeft aangegeven geen afspraken te willen maken dan verzoeken we u ons dat aan te geven. In het geval u wel afspraken wil maken verzoeken we u de volgende gegevens aan te leveren:

- welk plafond aan GWh u wilt hanteren voor uw voorkeursgebied/gemeente
- welk tijdvak of tijdvakken u wil hanteren voor aanvragen
- in welke gebieden u het maximum aan GWh wil laten landen
- eventuele andere afspraken die u graag wil maken

Indien we overeenstemming bereiken zullen we deze gegevens opnemen in bijgevoegd format. Randvoorwaardelijk voor het maken van afspraken is dat dit format vóór 1 april ondertekend door uw college retour is bij ons.



Gezamenlijk ontwikkelkader ATT wind

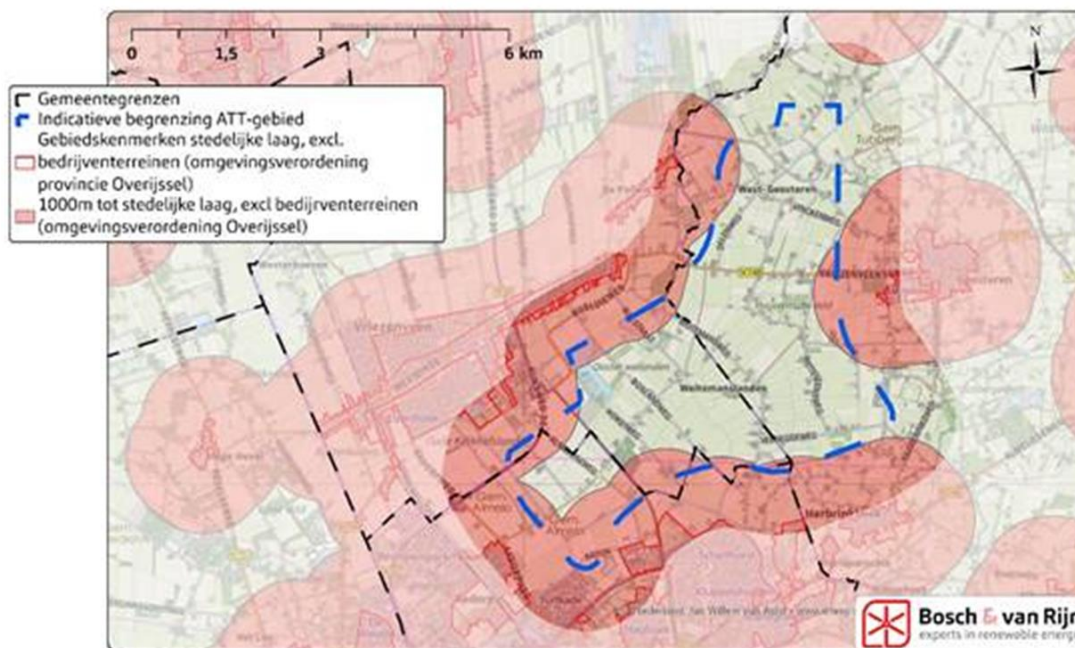
De gemeenten Almelo, Tubbergen en Twenterand en provincie Overijssel werken sinds begin 2022 samen om de mogelijkheden voor windenergie te verkennen in het grensgebied langs de drie gemeentegrenzen van Almelo, Tubbergen en Twenterand (ATT). Zij zijn voor dit zoekgebied gekomen tot het volgende gezamenlijke ontwikkelkader.

Uitgangspunten voor de energieopgave:

- De energieopgave voor het ATT-gebied wordt gerealiseerd binnen een bandbreedte van 120 – 180 GWh. Dat zijn 6 – 10 windturbines van 15 – 20 GWh per windturbine.
- Bij de realisatie van de ambities wordt het ATT-gebied gezien als één ontwikkelgebied. Het definitieve aantal en de locaties worden uitgewerkt in een gemeentegrensoverschrijdend gebiedsproces.

Uitgangspunten voor het gebied:

- Een indicatie van het ATT-gebied is in figuur 1 aangegeven met een blauwe stippellijn.
- Voor de realisatie van windturbines geldt een afstandsnorm van minimaal 1 kilometer tot de huidige woonkernen. Hierbij geldt de 'gebiedskenmerken stedelijke laag', exclusief bedrijventerreinen, als begrenzing. Deze laag volgt uit de omgevingsverordening provincie Overijssel 2021.
- In het ATT-gebied is het niet toegestaan om windturbines te plannen in de zandwinlocatie (100 hectare).



Figuur 1. ATT zoekgebied



Technische uitgangspunten:

- Bij de realisatie van windturbines wordt rekening gehouden met de (wettelijke) fysieke belemmeringen.
- De windturbines hebben een minimale opbrengst van 15 GWh per jaar. Volgens de huidige ontwikkelingen zijn dit windturbines met een tiphoogte van 200 meter en hoger. Op die manier zijn zo min mogelijk windturbines nodig om de gegeven doelstelling van de duurzaam op te wekken elektriciteit te realiseren.
- De benodigde aandachtspunten om hinder en eventuele gezondheidseffecten te voorkomen, worden uitgewerkt in een lokale Milieu Effectrapportage (MER).
- Geluidshinder wordt zoveel mogelijk beperkt door de volgende uitgangspunten:
 - o Een geluidsnorm van maximaal 45 dB Lden, tenzij landelijk strengere normen van toepassing zijn.
 - o Aangezien dit een gewogen jaargemiddelde is voor geluidbelasting tijdens de dag-, avond- en nachtperiode, gelden aanvullend:
 - Een geluidsnorm voor de nacht van maximaal 39 dB LNight (gewogen jaargemiddelde).
 - LAeq,15 min: Het gemiddelde geluidsniveau tussen 23.00 en 07.00 uur gedurende 15 minuten is maximaal 43 dB(A).
 - Hinder door laagfrequent geluid vanwege windturbines bij meer dan 3 tot 10% van de bevolking wordt voorkomen, doordat het windpark moet voldoen aan de Vercammen-curve.
 - Piekgeluiden moeten zoveel mogelijk worden voorkomen. In de uitwerking worden afspraken gemaakt over vervolgcacties en stilstandvoorzieningen als piekgeluiden zich onverhoopt toch voordoen.
 - o Bij de realisatie van windenergie geldt de voorkeur voor stille types windturbines (zo laag als redelijkerwijze haalbaar is)
- Hinder door verlichting van windturbines wordt zoveel mogelijk beperkt door een responsstelsysteem. Hierdoor gaat de verlichting alleen aan bij nadering van vliegtuigen (transpondersysteem).
- Hinder door slagschaduw mag nagenoeg niet optreden (0 tot 0,5 uur op jaarbasis).

Uitgangspunten voor zeggenschap, participatie en financiële participatie

- Windturbines worden gerealiseerd met als uitgangspunt minimaal 50% lokaal eigendom, waarbij gestreefd wordt naar 100% lokaal eigendom.
 - o De ontwikkelaar geeft invulling aan een lokale publiek private samenwerking, waarin onder meer overheden, grondeigenaren, ondernemers en energiecoöperaties kunnen deelnemen.
- Een model met afspraken over lokale financiële compensatie door grondvergoeding, schadevergoedingen, eventuele uitkoopregelingen en omwonendenvergoeding en/of een gebiedsfonds op basis van locatie/afstand tot het project wordt uitgewerkt in het gebiedsproces.
- De ontwikkelaar geeft invulling aan de mogelijkheid voor de inwoners van de gemeenten Almelo, Tubbergen en Twenterand om financieel te participeren. Dit moet later in het proces aan de gemeenten worden voorgelegd.
- In het gebiedsproces worden afspraken gemaakt over de wijze waarop betrokkenen voorafgaand aan de realisatie van windturbines kunnen meedenken over:ⁱ
 - o de ruimtelijke ontwikkeling en voorkeursalternatieven, dus het hoe en waar de windturbines worden gerealiseerd.
 - o de uitvoering van het project.

ⁱ Voor Almelo is dit uitgewerkt in de Duurzame energieladder en voor Twenterand is dit uitgewerkt in het participatiebeleid en het beleidskader duurzame energie.

Programmeringsafspraken wind op land ATT

1. Programmeringsafspraken

Doel programmeringsafspraken

In de (ontwerp) nieuwe provinciale omgevingsverordening is een maximum van 2 terawattuur (TWh) aan windenergie opgenomen. Om hier invulling aan te geven maken wij programmeringsafspraken tussen Gedeputeerde Staten en het college van Burgemeester en Wethouders over onder andere het maximumaantal op te wekken Gigawattuur (GWh) door wind op land. De afspraken hebben betrekking op het gebied bestaande uit het gebied ten noordoosten van Almelo ter hoogte van Weitemanslanden en West-Geesteren. In dit gebied werken betrokken gemeenten en de provincie samen aan de realisatie van 120 tot 180 GWh aan opwek windenergie. Waar bij de bovengrens van 180 GWh als maximum zal gelden in de programmering. De gemaakte afspraken nemen wij op in het Provinciaal Programma Energiestrategie. Daarmee kan provincie Overijssel als bevoegd gezag voor windturbines¹ de vergunningverlening binnen de maxima reguleren en beoordelen. De programmeringsafspraken herzien we elke twee jaar, indien nodig.

Afspraken tussen provincie Overijssel en gemeente Almelo, Tubbergen en Twenterand
Deze afspraken zijn gemaakt tussen twee bestuursorganen: het college van Gedeputeerde Staten van Provincie Overijssel en de colleges van Burgemeester en Wethouders van gemeente Almelo, Tubbergen en Twenterand. Gemeenten en provincie zijn gezamenlijk verantwoordelijk voor de realisatie van de gemaakte afspraken.

Provinciale Staten en de Gemeenteraad stellen de ambitie en de kaders vast in de Regionale Energie Strategie (RES). Provinciale Staten stellen de kaders waarbinnen Gedeputeerde Staten een besluit kan nemen over de vergunningverlening voor een windpark. De provinciale Omgevingsvisie en verordening vormen het bovenliggend beleidskader. De Gemeenteraad kan binnen de gemeentegrenzen zoekgebieden aanwijzen.

Juridische werking

De mogelijkheid om programmeringsafspraken te maken staat in artikel 4.108c van de Omgevingsverordening. Omgevingsplannen voorzien niet in het oprichten van windturbines voor zover dit ertoe leidt dat er in Overijssel jaarlijks in totaal meer dan 2 TWh aan windenergie geproduceerd wordt. Omgevingsplannen staan alleen toe dat nieuwe windturbines worden opgericht als dit past binnen de geldende programmeringsafspraken windenergie, zoals deze zijn gemaakt en vastgelegd in bestuurlijke afspraken tussen provincie en gemeenten. Wanneer de realisatie van een nieuwe windturbine niet past binnen geldende programmeringsafspraken windenergie, kan de windturbine alleen worden opgericht als daarvoor vooraf instemming is verkregen van Gedeputeerde Staten.

¹ [Artikel 9c Elektriciteitswet 1998](#)

Als er voor de gemeente geen programmeringsafspraken windenergie gelden, zijn Gedeputeerde Staten bevoegd om vast te stellen wat het maximum is van de hoeveelheid op te wekken GWh en het daarvoor benodigde aantal windturbines dat daarvoor binnen een gemeente opgericht mag worden.

De procedure voor selectie van de aanvragen voor vergunningen en de verdeling van het maximum per gebied staat in hoofdstuk 3 van het Provinciaal Programma Energiestrategie.

2. De afspraken

a. Maximum aan opwek

Provincie en gemeenten spreken af dat in de gemeente Almelo, Tubbergen en Twenterand minimaal 120 GWh en maximaal 180 GWh aan duurzame energie door wind op land wordt opgewekt in 2030. Bij de beoordeling van initiatieven gaan we uit van maximaal 20 GWh aan opgewekt vermogen per windturbine. Provincie Overijssel maakt elk halfjaar een monitor, waarin we (verwacht opgewekt) vermogen nader specificeren zodra projectrealisatie meer concreet wordt.

b. Locaties

Provincie en gemeente spreken af dat het afgesproken maximumaantal GWh, van de gemeenten Almelo, Twenterand en Tubbergen (exclusief zoekgebied Langeveen-Manderveen), mag landen in gebied ten noordoosten van Almelo ter hoogte van Weitemanslanden en West-Geesteren. Exacte specificering van het gebied gebeurt in nader overleg voorafgaan aan openstelling van de locatie (zie sub c.). Het is vervolgens aan de initiatiefnemers om de ruimte in te vullen.

Het afgesproken gebied dient ruim voldoende ruimte te bieden voor het afgesproken aantal GWh. De definitie van ruim voldoende ruimte is gebaseerd op de Omgevingseffectrapportage van Provincie Overijssel.

c. Fasering

Provincie en gemeente spreken af dat de provincie het afgesproken aantal van 180 GWh openstelt voor aanvragen in de periode 1 september 2024 tot 1 maart 2025. De openstelling en daaropvolgende beoordeling van initiatieven doet de provincie op een openbare en transparante wijze.

d. Bekende initiatieven of lopende aanvragen

Enkel initiatieven die operationeel zijn of waarvoor een planologische procedure loopt komen hiervoor in aanmerking.

e. Bevoegd gezag

Zodra de provincie de weging van initiatieven aan de hand van de vastgelegde selectiecriteria in het PPE - na sluiting van een tijdvak - heeft gedaan is, inzichtelijk welke initiatieven planologische medewerking krijgen. Gedeputeerde Staten zijn op grond van de elektriciteitswet bevoegd gezag voor de meeste windturbineparken.

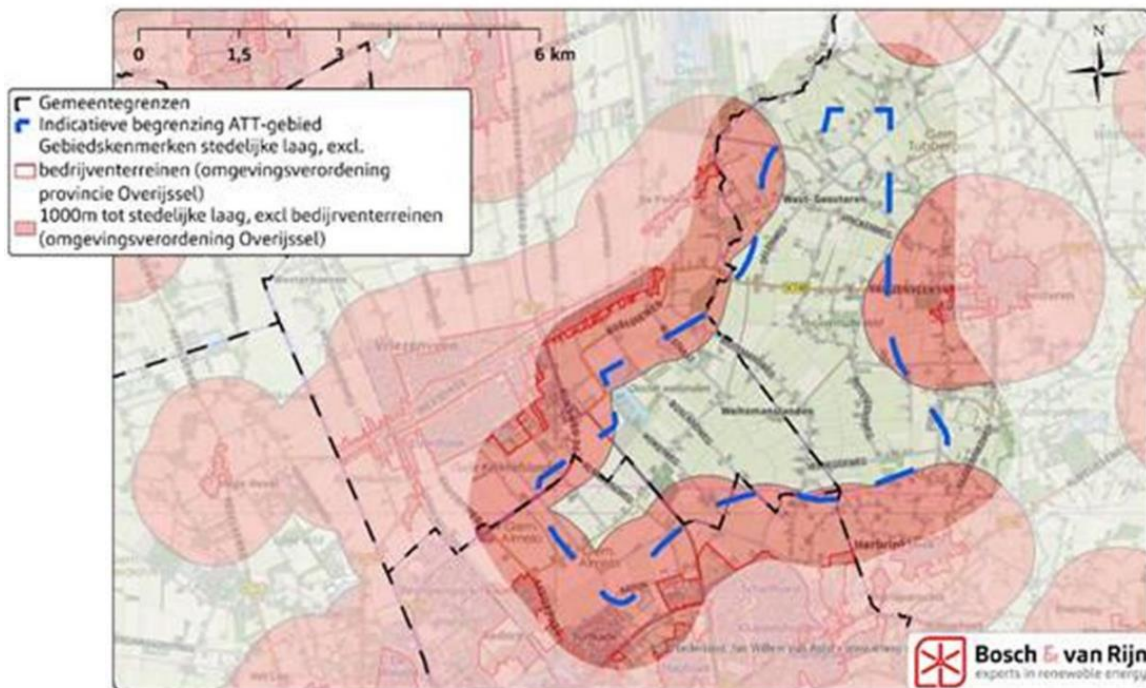
3. Overig

Gezamenlijk ontwikkelkader ATT

Het 'Gezamenlijk ontwikkelkader ATT wind' is onderdeel van deze programmeringsafspraken en is als bijlage opgenomen.

Kaart

Deze kaart geeft de begrenzing aan van het opengestelde gebied, zoals opgenomen in deze programmeringsafspraken. Deze begrenzing is indicatief. Bij openstelling van de betreffende gebieden publiceert de provincie een kaart met een precieze aanduiding van het gebied.



Geldig van 23 april 2024 tot 1 januari 2030

Bijlage:

Gezamenlijk ontwikkelkader ATT wind

College van Burgemeester en Wethouders gemeente Almelo

Almelo
Datum:

J. Dijkstra
Gemeentesecretaris

M.M. van 't Veld
Burgemeester

College van Burgemeester en Wethouders gemeente Tubbergen

Tubbergen
Datum:

J.L.M. Scholten
Gemeentesecretaris

A.H. Postma
Burgemeester

College van Burgemeester en Wethouders gemeente Twenterand

Vriezenveen
Datum:

P.F.G. Rossen
Gemeentesecretaris

Mr. J.C.F. Broekhuizen
Burgemeester

Na ondertekening wordt dit document, met de daarbij behorende bijlagen, ter ondertekening aangeboden aan Gedeputeerde Staten (GS). Na ondertekening door GS zijn de programmeringsafspraken geformaliseerd.

Gedeputeerde Staten van de provincie Overijssel

Zwolle

Datum:

A.P. Heidema
Voorzitter

N. Versteeg
Secretaris

Programmeringsafspraken wind op land gemeente Tubbergen

1. Programmeringsafspraken

Doel programmeringsafspraken

In de (ontwerp) nieuwe provinciale omgevingsverordening is een maximum van 2 terawattuur (TWh) aan windenergie opgenomen. Om hier invulling aan te geven maken wij programmeringsafspraken tussen Gedeputeerde Staten en het college van Burgemeester en Wethouders over onder andere het maximumaantal op te wekken Gigawattuur (GWh) door wind op land. De afspraken hebben betrekking op het gebied bestaande uit het zoekgebied Langeveen- Manderveen en bestaan naast de afspraken zoals opgenomen in de programmeringsafspraken ATT. De gemaakte afspraken nemen wij op in het Provinciaal Programma Energiestrategie. Daarmee kan provincie Overijssel als bevoegd gezag voor windturbines¹ de vergunningverlening binnen de maxima reguleren en beoordelen. De programmeringsafspraken herzien we elke twee jaar, indien nodig.

Afspraken tussen provincie Overijssel en gemeente Tubbergen

Deze afspraken zijn gemaakt tussen twee bestuursorganen: het college van Gedeputeerde Staten van Provincie Overijssel en het college van Burgemeester en Wethouders van gemeente Tubbergen. Gemeenten en provincie zijn gezamenlijk verantwoordelijk voor de realisatie van de gemaakte afspraken.

Provinciale Staten en de Gemeenteraad stellen de ambitie en de kaders vast in de Regionale Energie Strategie (RES). Provinciale Staten stellen de kaders waarbinnen Gedeputeerde Staten een besluit kan nemen over de vergunningverlening voor een windpark. De provinciale Omgevingsvisie en verordening vormen het bovenliggend beleidskader. De Gemeenteraad kan binnen de gemeentegrenzen zoekgebieden aanwijzen.

Juridische werking

De mogelijkheid om programmeringsafspraken te maken staat in artikel 4.108c van de Omgevingsverordening. Omgevingsplannen voorzien niet in het oprichten van windturbines voor zover dit ertoe leidt dat er in Overijssel jaarlijks in totaal meer dan 2 TWh aan windenergie geproduceerd wordt. Omgevingsplannen staan alleen toe dat nieuwe windturbines worden opgericht als dit past binnen de geldende programmeringsafspraken windenergie, zoals deze zijn gemaakt en vastgelegd in bestuurlijke afspraken tussen provincie en gemeenten. Wanneer de realisatie van een nieuwe windturbine niet past binnen geldende programmeringsafspraken windenergie, kan de windturbine alleen worden opgericht als daarvoor vooraf instemming is verkregen van Gedeputeerde Staten.

¹ [Artikel 9c Elektriciteitswet 1998](#)

Als er voor de gemeente geen programmeringsafspraken windenergie gelden, zijn Gedeputeerde Staten bevoegd om vast te stellen wat het maximum is van de hoeveelheid op te wekken GWh en het daarvoor benodigde aantal windturbines dat daarvoor binnen een gemeente opgericht mag worden.

De procedure voor selectie van de aanvragen voor vergunningen en de verdeling van het maximum per gebied staat in hoofdstuk 3 van het Provinciaal Programma Energiestrategie.

2. De afspraken

a. Maximum aan opwek

Provincie en gemeente spreken af dat in de gemeente Tubbergen maximaal 40 GWh aan duurzame energie door wind op land wordt opgewekt in 2030. Daarnaast gelden de afspraken zoals opgenomen in de programmeringsafspraken ATT met een maximum van 180 GWh. Bij de beoordeling van initiatieven gaan we uit van maximaal 20 GWh aan opgewekt vermogen per windturbine. Provincie Overijssel maakt elk halfjaar een monitor, waarin we (verwacht opgewekt) vermogen nader specificeren zodra projectrealisatie meer concreet wordt.

b. Locaties

Provincie en gemeente spreken af dat het afgesproken maximumaantal GWh mag landen in gebied Langeveen- Manderveen. Exacte specificering van het gebied gebeurt in nader overleg voorafgaand aan openstelling van de locatie (zie sub c.). Het is vervolgens aan de initiatiefnemers om de ruimte in te vullen.

Het afgesproken gebied dient ruim voldoende ruimte te bieden voor het afgesproken aantal GWh. De definitie van ruim voldoende ruimte is gebaseerd op de Omgevingseffectrapportage van Provincie Overijssel.

c. Bekende initiatieven of lopende aanvragen

Provincie en gemeente spreken af dat het initiatief Windpark Langeveen meetelt voor de invulling van het afgesproken maximum. Enkel initiatieven die operationeel zijn of waarvoor een planologische procedure loopt komen hiervoor in aanmerking.

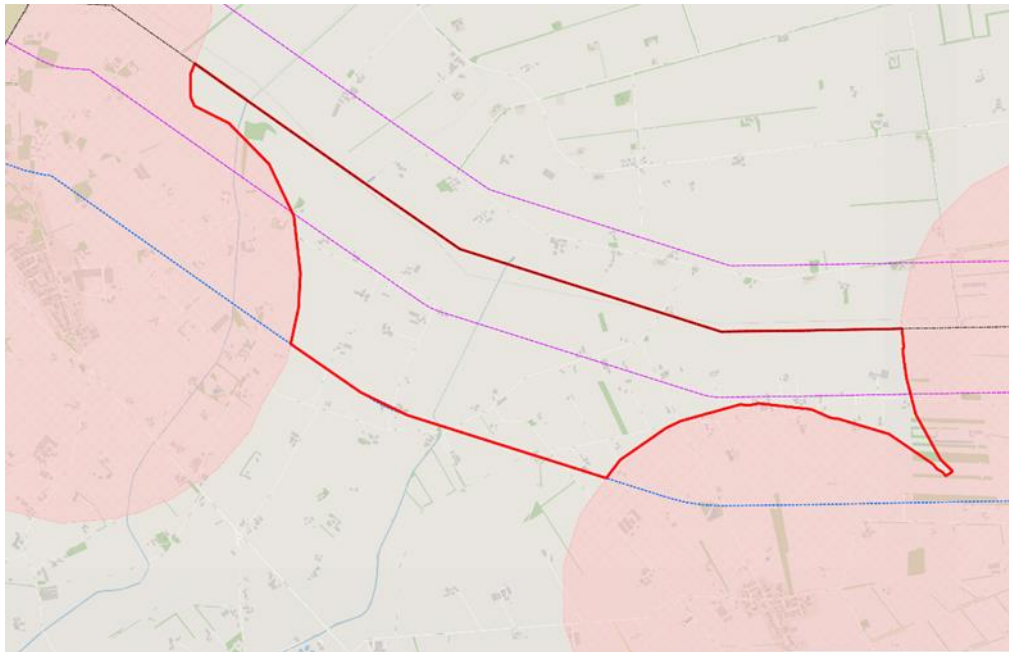
d. Bevoegd gezag

Zodra de provincie de weging van initiatieven aan de hand van de vastgelegde selectiecriteria in het PPE - na sluiting van een tijdvak - heeft gedaan is, inzichtelijk welke initiatieven planologische medewerking krijgen. Gedeputeerde Staten zijn op grond van de elektriciteitswet bevoegd gezag voor de meeste windturbineparken. De gemeente kan verzoeken om die rol aan de gemeente over te dragen. Gedeputeerde Staten nemen in die gevallen een besluit op dat verzoek op basis van de gronden die genoemd zijn in de Elektriciteitswet.

3. Overig

Kaart

Deze kaart geeft de begrenzing aan van het opengestelde gebied, zoals opgenomen in deze programmeringsafspraken. Deze begrenzing is indicatief. Bij openstelling van de betreffende gebieden publiceert de provincie een kaart met een precieze aanduiding van het gebied.



Geldig van 23 april 2024 tot 1 januari 2030

College van Burgemeester en Wethouders gemeente Tubbergen

Tubbergen

Datum:

J.L.M. Scholten
Gemeentesecretaris

A.H. Postma
Burgemeester

Gedeputeerde Staten van de provincie Overijssel

Zwolle

Datum:

A.P. Heidema
Voorzitter

N. Versteeg
Secretaris