



Gezamenlijk ontwikkelkader ATT wind

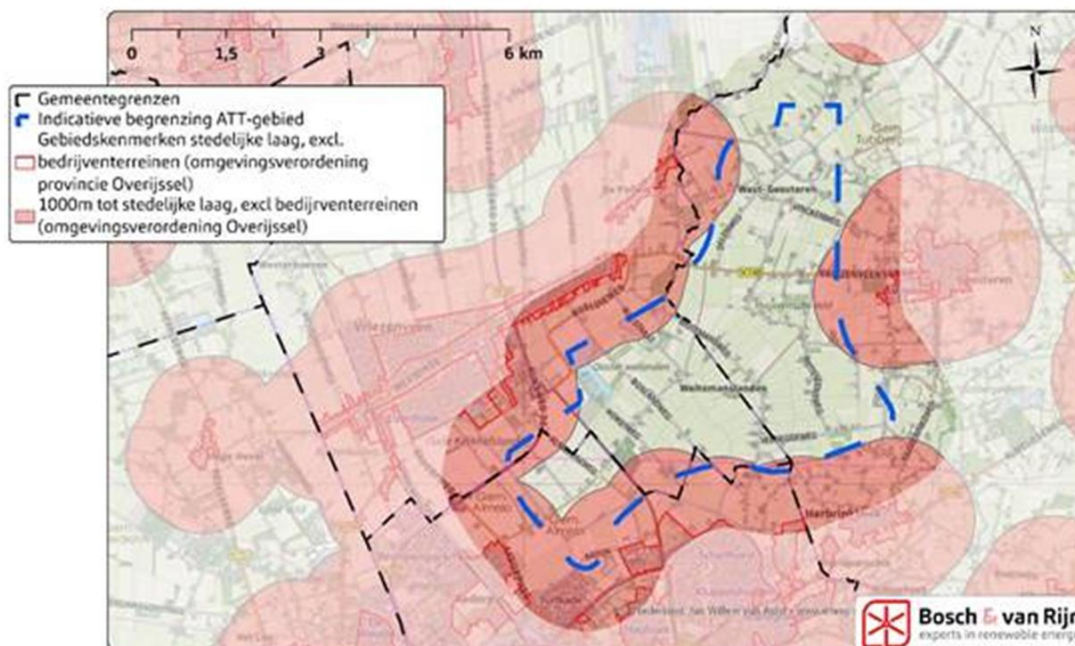
De gemeenten Almelo, Tubbergen en Twenterand en provincie Overijssel werken sinds begin 2022 samen om de mogelijkheden voor windenergie te verkennen in het grensgebied langs de drie gemeentegrenzen van Almelo, Tubbergen en Twenterand (ATT). Zij zijn voor dit zoekgebied gekomen tot het volgende gezamenlijke ontwikkelkader.

Uitgangspunten voor de energieopgave:

- De energieopgave voor het ATT-gebied wordt gerealiseerd binnen een bandbreedte van 120 – 180 GWh. Dat zijn 6 – 10 windturbines van 15 – 20 GWh per windturbine.
- Bij de realisatie van de ambities wordt het ATT-gebied gezien als één ontwikkelgebied. Het definitieve aantal en de locaties worden uitgewerkt in een gemeentegrensoverschrijdend gebiedsproces.

Uitgangspunten voor het gebied:

- Een indicatie van het ATT-gebied is in figuur 1 aangegeven met een blauwe stippellijn.
- Voor de realisatie van windturbines geldt een afstandsnorm van minimaal 1 kilometer tot de huidige woonkernen. Hierbij geldt de 'gebiedskenmerken stedelijke laag', exclusief bedrijventerreinen, als begrenzing. Deze laag volgt uit de omgevingsverordening provincie Overijssel 2021.
- In het ATT-gebied is het niet toegestaan om windturbines te plannen in de zandwinlocatie (100 hectare).



Figuur 1. ATT zoekgebied



Technische uitgangspunten:

- Bij de realisatie van windturbines wordt rekening gehouden met de (wettelijke) fysieke belemmeringen.
- De windturbines hebben een minimale opbrengst van 15 GWh per jaar. Volgens de huidige ontwikkelingen zijn dit windturbines met een tiphoogte van 200 meter en hoger. Op die manier zijn zo min mogelijk windturbines nodig om de gegeven doelstelling van de duurzaam op te wekken elektriciteit te realiseren.
- De benodigde aandachtspunten om hinder en eventuele gezondheidseffecten te voorkomen, worden uitgewerkt in een lokale Milieu Effectrapportage (MER).
- Geluidshinder wordt zoveel mogelijk beperkt door de volgende uitgangspunten:
 - o Een geluidsnorm van maximaal 45 dB Lden, tenzij landelijk strengere normen van toepassing zijn.
 - o Aangezien dit een gewogen jaargemiddelde is voor geluidbelasting tijdens de dag-, avond- en nachtperiode, gelden aanvullend:
 - Een geluidsnorm voor de nacht van maximaal 39 dB LNight (gewogen jaargemiddelde).
 - LAeq,15 min: Het gemiddelde geluidsniveau tussen 23.00 en 07.00 uur gedurende 15 minuten is maximaal 43 dB(A).
 - Hinder door laagfrequent geluid vanwege windturbines bij meer dan 3 tot 10% van de bevolking wordt voorkomen, doordat het windpark moet voldoen aan de Vercammen-curve.
 - Piekgeluiden moeten zoveel mogelijk worden voorkomen. In de uitwerking worden afspraken gemaakt over vervolgcacties en stilstandvoorzieningen als piekgeluiden zich onverhoopt toch voordoen.
 - o Bij de realisatie van windenergie geldt de voorkeur voor stille types windturbines (zo laag als redelijkerwijze haalbaar is)
- Hinder door verlichting van windturbines wordt zoveel mogelijk beperkt door een responsstelsysteem. Hierdoor gaat de verlichting alleen aan bij nadering van vliegtuigen (transpondersysteem).
- Hinder door slagschaduw mag nagenoeg niet optreden (0 tot 0,5 uur op jaarbasis).

Uitgangspunten voor zeggenschap, participatie en financiële participatie

- Windturbines worden gerealiseerd met als uitgangspunt minimaal 50% lokaal eigendom, waarbij gestreefd wordt naar 100% lokaal eigendom.
 - o De ontwikkelaar geeft invulling aan een lokale publiek private samenwerking, waarin onder meer overheden, grondeigenaren, ondernemers en energiecoöperaties kunnen deelnemen.
- Een model met afspraken over lokale financiële compensatie door grondvergoeding, schadevergoedingen, eventuele uitkoopregelingen en omwonendenvergoeding en/of een gebiedsfonds op basis van locatie/afstand tot het project wordt uitgewerkt in het gebiedsproces.
- De ontwikkelaar geeft invulling aan de mogelijkheid voor de inwoners van de gemeenten Almelo, Tubbergen en Twenterand om financieel te participeren. Dit moet later in het proces aan de gemeenten worden voorgelegd.
- In het gebiedsproces worden afspraken gemaakt over de wijze waarop betrokkenen voorafgaand aan de realisatie van windturbines kunnen meedenken over:ⁱ
 - o de ruimtelijke ontwikkeling en voorkeursalternatieven, dus het hoe en waar de windturbines worden gerealiseerd.
 - o de uitvoering van het project.

ⁱ Voor Almelo is dit uitgewerkt in de Duurzame energieladder en voor Twenterand is dit uitgewerkt in het participatiebeleid en het beleidskader duurzame energie.